

SunTech® *Tango* M2

STRESS BP

Verkorte handleiding

SunTech Medical, Inc.
507 Airport Boulevard, Suite 117
Morrisville, NC 27560-8200
Verenigde Staten
Tel: + 1.919.654.2300
1.800.421.8626
Fax: + 1.919.654.2301

www.SunTechMed.com

SunTech Medical, Ltd.
Oakfield Industrial Estate
Stanton Harcourt Road
Eynsham, Oxfordshire OX29 4TS,
Verenigd Koninkrijk
Tel: + 44 (0) 1865.884.234
Fax: + 44 (0) 1865.884.235



www.SunTechMed.com

SunTech Medical, Ltd.
105 HuanGuan South Road, Suite 15 2~3/F
DaHe Community Guanlan,
LongHua District, Shenzhen
GuangDong PRC 518110
Tel.: + 86-755-2958 8810
+ 86-755-29588986 (Sales)
+ 86-755-29588665 (Service)
Fax: + 86-755-2958 8829

www.SunTechMed.com.CN

Onderdeelnr. 82-0124-12 Rev. A

Welkom bij Tango M2!

Wij stellen het bijzonder op prijs dat u gekozen hebt voor deze *Tango* M2-bloeddrukmonitor.

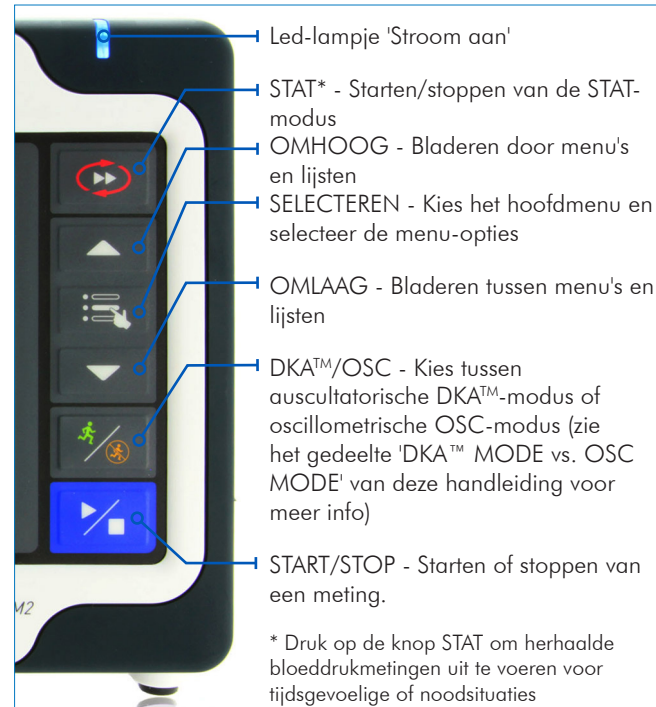
Al meer dan 25 jaar is SunTech Medical® de vooraanstaande leverancier van geavanceerde technologie en innovatieve producten voor bloeddrukmetingen voor die gevallen waarin handmatige metingen onbetrouwbaar of gewoonweg onmogelijk zijn.

Zoals altijd blijven wij ons inzetten voor het voortdurend verbeteren van technologie van topkwaliteit voor het meten van de bloeddruk.

Tango M2 is de nieuwste toevoeging in onze serie van *Tango*-bloeddrukmonitors voor inspanningstesten, die specifiek ontworpen zijn voor gebruik met uw inspanningssysteem.

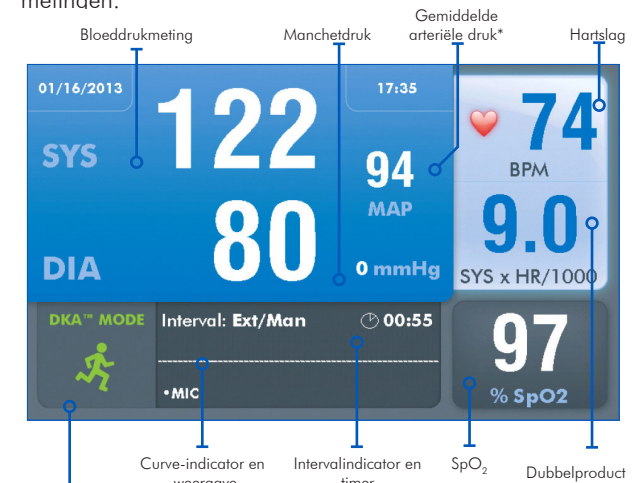


Voorpaneel



Weergave van metingen

Het scherm 'Weergave van metingen' geeft de huidige of meest recente metingen bij de patiënt weer als numerieke metingen.



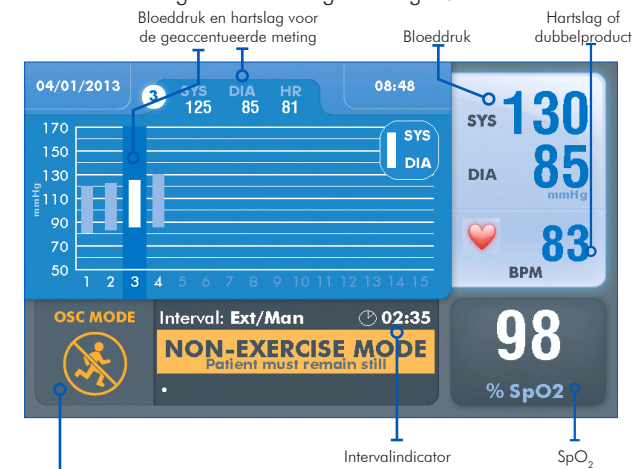
Een groen pictogram in de vorm van een rennend poppetje geeft aan dat de monitor is ingesteld om bloeddrukmetingen uit te voeren in de auscultatorische DKA™ MODE (tijdens inspanning).
* Niet in alle landen beschikbaar, zie de gebruikershandleiding voor meer details.

Configuratie achterpaneel



Grafische weergave

Het scherm Grafische weergave geeft een grafische samenvatting van de meest recente bloeddrukmetingen weer naast de numerieke weergave van overige metingen.



Een oranje pictogram in de vorm van een rennend poppetje met een doorgestreepte cirkel geeft aan dat de monitor is ingesteld om bloeddrukmetingen uit te voeren in de oscillometrische OSC MODE (in rust). De patiënt mag niet bewegen.

Instelling en bediening voor het eerste gebruik

Stap 1 – Uitpakken van de Tango M2

Controleer of u beschikt over de juiste onderdelen. Raadpleeg het verpakkingslabel op de binnentray in de doos voor een lijst met onderdelen die u op basis van uw bestelling hebt ontvangen.

Sluit de stroomadapter aan op een stroomkabel en steek de stekker in een beschikbaar wisselstroomstopcontact. Sluit de stroomadapter aan op de DC-inputconnector aan de achterkant van de monitor.

Gebruik de AAN/UIT-knop (1) aan de achterkant van de monitor om deze in te schakelen. Het blauwe led-lampje (2) aan de bovenkant van de Tango M2 brandt als de monitor is ingeschakeld.

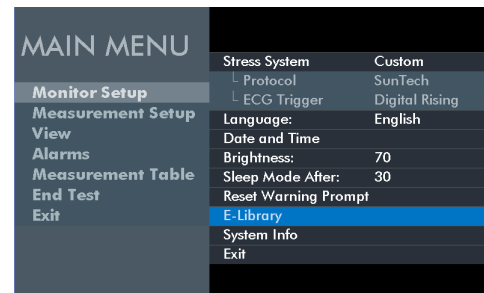


Stap 2 – Aansluiten van het inspanningsteststelsel

Sluit uw inspanningsteststelsel aan met behulp van de BNC voor de externe ECG-kabel en de RS-232- of USB-kabel.

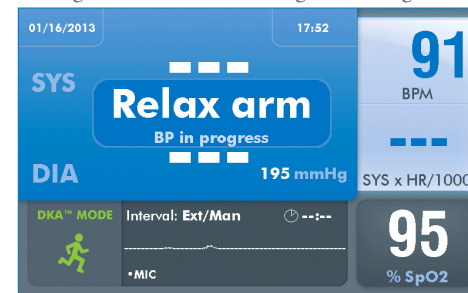
Om uw inspanningsteststelsel aan te sluiten, gaat u naar www.SunTechMed.com en kiest u: [Support > Customer Technical Support > Download Library > Stress BP Monitors > Tango M2 > Interface Notes](#) voor een lijst met beschikbare 'Interface Notes'.

U kunt ook de e-bibliotheek van de Tango M2 raadplegen. U kiest dan: [Hoofdmenu > Monitor Setup > E-Library > Interface Notes](#) voor een lijst met beschikbare 'Interface Notes'.



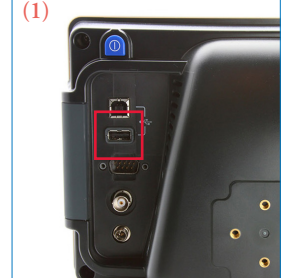
Stap 4 – Een meting uitvoeren

De Tango M2 heeft een ECG-sigitaal nodig om bloeddrukmetingen te kunnen uitvoeren en moet worden ingesteld op de DKA-modus als de patiënt inspanning levert. Zodra begonnen wordt met de inspanningstest vraagt het inspanningsteststelsel de monitor om bloeddrukmetingen uit te voeren. De manchet wordt automatisch voor elke meting opgeblazen. Het bericht 'RELAX ARM BP in progress' (Ontspan de arm, bloeddruk wordt gemeten) wordt weergegeven totdat de meting is afgerond waarna het meetresultaat wordt weergegeven. U kunt ook de knop START/STOP gebruiken om de monitor handmatig te vragen een bloeddrukmeting uit te voeren. Dezelfde knop kan ook worden gebruikt om indien nodig een meting af te breken.



Stap 5 – Downloaden van gegevens

1. Steek de USB-A-stick in de Tango M2 (1).
2. Gebruik de pijltjesknoppen en de knop 'SELECTEREN' om naar [Main Menu > Measurement Table >](#) te gaan en druk op de knop 'SELECTEREN'.
3. Navigeer naar de selectie 'Download Data' en druk op de toets 'SELECTEREN'.
4. Het bericht 'Download in Progress' verschijnt en als dat is afgerond, druk op de toets 'SELECTEREN' om af te sluiten. U kunt nu de USB-A-stick verwijderen.
5. Sluit uw USB-A-stick aan op uw pc. Als het venster open gaat, ziet u een map met de naam 'Results'. Open deze map.
6. In deze map ziet u een document met een naam. De naam begint met het jaar, gevolgd door de maand en de datum en andere identificaties, in de opmaak JJJJMMDD#####. Dit is de unieke identificatiecode voor elke nieuwe set met bloeddrukgegevens die wordt geëxporteerd uit de Tango M2. Voor meer gedetailleerde instructies raadpleegt u de Gebruikershandleiding.

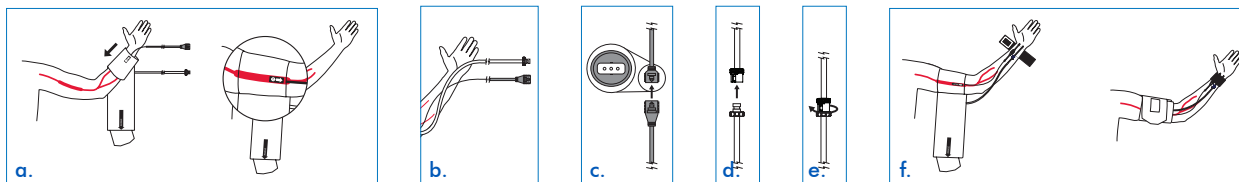


Stap 3 – De manchet aanbrengen en aansluiten

Gebruik een SunTech Orbit-K™-bloeddrukmanchet of een SunTech-kit voor gebruik bij één patiënt (waarin zich een bloeddrukmanchet voor eenmalig gebruik en een microfoonpad bevindt). In dit gedeelte vindt u instructies voor de keuze van de juiste maat en de juiste plaatsing van beide manchettypen. Het is belangrijk dat de manchet goed past op de arm van de patiënt en dat de microfoon zich boven de a. brachialis bevindt (tussen de biceps en de triceps)! Een verkeerde manchetgrootte en een verkeerd geplaatste microfoon kunnen leiden tot overgeslagen, verkeerde of onnauwkeurige metingen.

Orbit-K-manchet

- a. Zoek de a. brachialis van de linkerarm.
- b. Schuif de manchet omhoog om de arm van de patiënt en zorg ervoor dat de 'ARTERY'-markering langs de arm naar beneden wijst.
- c. Onder de 'ARTERY'-markering bevindt zich een microfoon. Zorg ervoor dat de microfoon zich aan de binnenkant van de arm bevindt en direct boven de a. brachialis tussen de biceps en triceps. Er moet ongeveer 3 tot 5 cm (twee vingerbreedtes) ruimte tussen de rand van de manchet en de elleboog zijn.
- d. Steek de 3-pins microfoonconnector van de manchet in de bijbehorende aansluiting op de patiëntkabel. De connector kan in elke richting worden ingestoken.
- e. Sluit de slang van de manchet aan op de bijbehorende aansluiting op de patiëntkabel en draai deze.
- f. Wikkel de manchet om de arm en maak de manchet vast. Gebruik de polsriempjes om de kabels aan de pols van de patiënt te bevestigen.



Kit voor gebruik bij één patiënt

- a. Zoek de a. brachialis van de linkerarm.
- b. Zet de microfoon op de microfoonpad. Haal de bescherm laag van de microfoonpad.
Opmerking: De kit voor gebruik bij één patiënt maakt gebruik van de microfoon van de Orbit-K-manchet.
- c. Plaats de microfoon op de arm van de patiënt en zorg er daarbij voor dat de microfoon zich aan de mediale kant van de arm bevindt, direct op de a. brachialis tussen de biceps en de triceps. Er moet ongeveer 3 tot 5 cm (twee vingerbreedtes) ruimte tussen de microfoonpad en de elleboog zijn.
- d. Wikkel de manchet om de arm en maak de manchet vast.
- e. Steek de 3-pins microfoonconnector van de manchet in de bijbehorende aansluiting op de patiëntkabel. De connector kan in elke richting worden ingestoken. Sluit de slang van de manchet aan op de bijbehorende aansluiting op de patiëntkabel en draai deze.
- f. Gebruik de polsriempjes om de kabels aan de pols van de patiënt te bevestigen.

